

2021년 9월중

# 부산지역 신설법인 현황 조사

2021. 10.



# < 조사개요 >

## 1. 조사명

- 「2021년 9월중 부산지역 신설법인 현황 조사」

## 2. 조사목적

- 월별 부산지역 신설법인 현황 분석을 통한 부산지역 경제 동향 파악
- 향후 경기를 예측하기 위한 참고자료 마련

## 3. 조사대상

- 9월 부산지역 신설법인

## 4. 조사방법

- 현장 방문 조사(부산지방법원 등기국)

## 5. 조사내용

- 부산지역의 신설법인 창업 현황
- 업종, 자본금 규모에 따른 분류

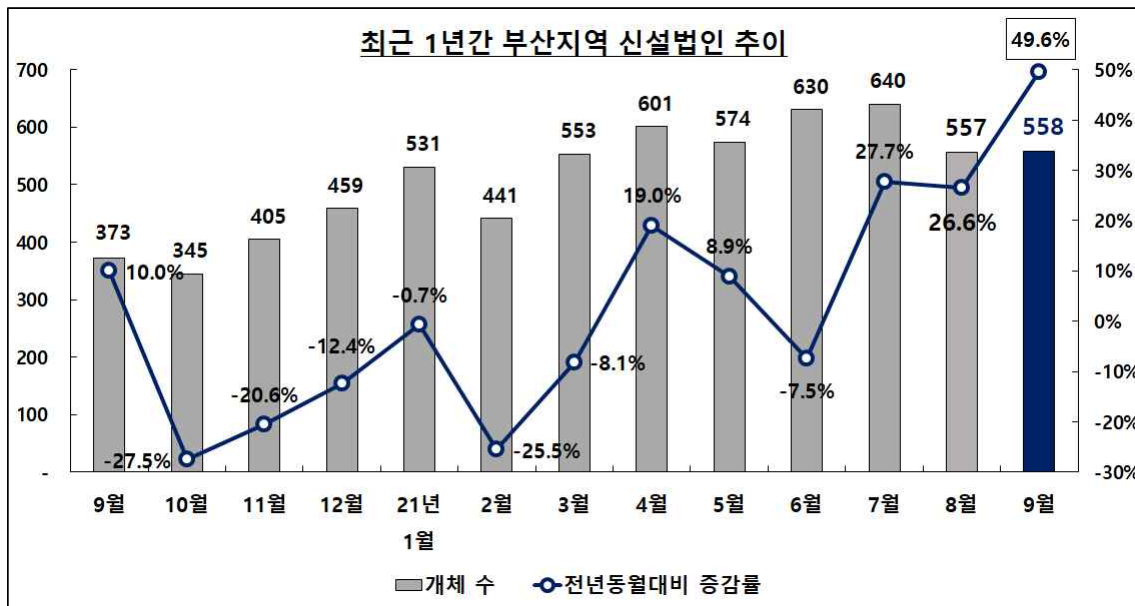
## 6. 주의사항

- 각 항목의 비율은 소수점 둘째자리에서 반올림되었으므로 비율의 합이 100.0%가 되지 않을 수 있음

# 1. 신설법인 현황

○ 2021년 9월중 부산지역 신설법인 : 558개체

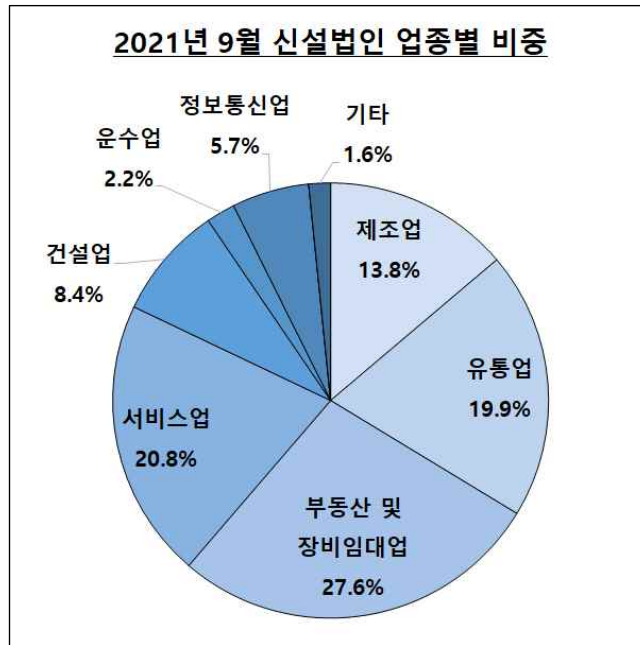
- 전년동월 373개체 대비 185개체(49.6%) 증가, 전월대비 1개체(0.2%) 증가
- 전월과 비슷한 수준이나, 전년동월대비로는 최근 1년 중 역대 최고치인 49.6%, 부동산 및 장비임대업, 서비스업, 유통업 법인 중심으로 설립되었으며 지역 법인 설립 증가세 지속
- 신고가능일수 기준 일평균으로는 29.4개체 설립되었으며 전년동월 17.8개체 대비 11.6개체 증가



# 2. 업종별 현황

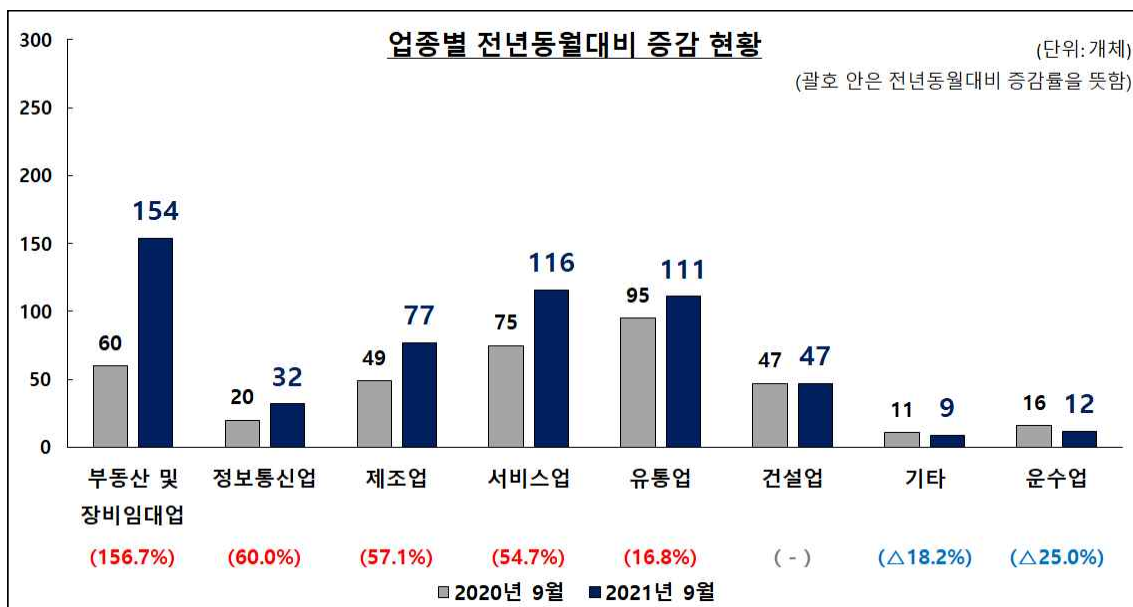
○ 9월중 부산지역 신설법인의 업종별 비중을 살펴보면, ‘부동산 및 장비 임대업’ 이 154개체(27.6%)로 가장 많은 비중을 차지함

- 이어서 서비스업 116개체(20.8%), 유통업 111개체(19.9%), 제조업 77개체(13.8%), 건설업 47개체(8.4%), 정보통신업 32개체(5.7%), 운수업 12개체(2.2%), 기타업종 9개체(1.6%)로 집계



○ 업종별 증감률을 살펴보면 ‘부동산 및 장비임대업’ 이 무려 156.7%로 전년동월대비 가장 큰 폭으로 증가

- 그 외 정보통신업(60%), 제조업(57.1%), 서비스업(54.7%), 유통업(16.8%) 등에서 증가하였으며, 건설업(0%)의 경우 보합, 기타업종(△18.2%), 운수업(△25.0%) 등에서는 감소
- 부동산 및 장비임대업의 경우, 지난해 법인의 부동산 거래를 제한하는 부동산정책 규제로 신설이 저조했으나 여전히 높은 투자수요가 상업시설, 비거주용 부동산으로 옮겨가며 전년동월대비 두 배 이상 급증



○ 정보통신업은 전년동월 20개체 대비 12개체 증가한 32개체(60.0%)

- 지속적인 코로나19의 영향으로 온라인 비대면 서비스 관심도가 꾸준히 높아지며 응용소프트웨어 개발 및 IT 서비스업 신설 법인 증가세가 두드러짐

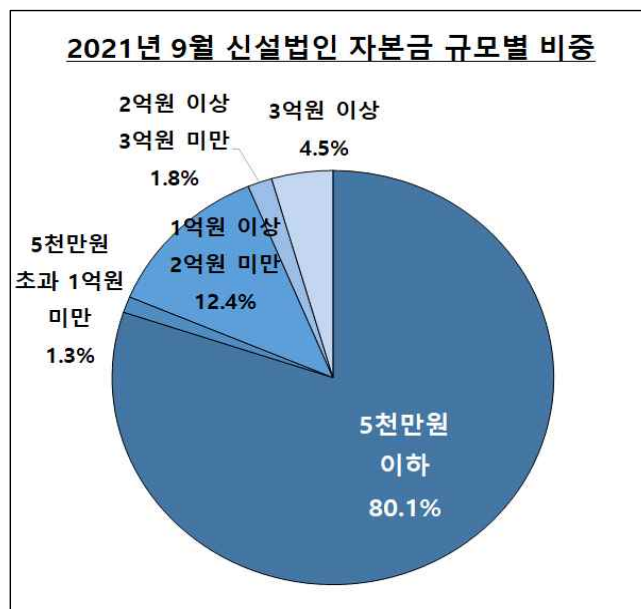
○ 서비스업은 전년동월 75개체 대비 41개체 증가한 116개체 (54.7%)

- 전년동월대비 전문·과학·기술 분야의 법인 신설이 크게 늘었으며 이외 사업시설관리지원과 숙박·음식점·주점 분야 서비스업의 신설이 증가했음, 특히 부동산·창업 관련 투자 열풍에 힘입어 투자 컨설팅 서비스업 법인의 증가세가 두드러짐

### 3. 자본금 규모별 현황

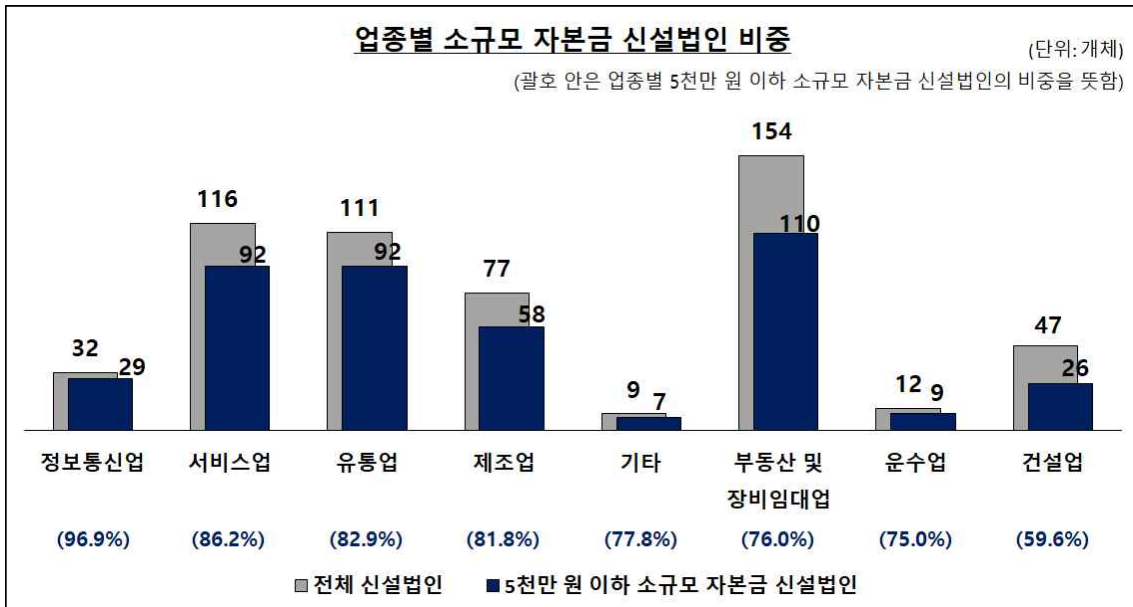
○ 자본금 규모별 현황을 살펴보면, 5천만 원 이하의 소규모 자본 신설 법인이 447개체(80.1%)로 가장 많은 비중을 차지함

- 이어서 1억 원 이상 2억 원 미만이 69개체(12.4%), 3억 원 이상이 25개체(4.5%), 2억 원 이상 3억 원 미만이 10개체(1.8%), 5천만 원 초과 1억 원 미만이 7개체(1.3%)로 집계



○ 업종별 5천만 원 이하 소규모 자본 법인 비중을 살펴보면 ‘정보통신업’ 이 96.9%(32개체 중 29개체)로 가장 높게 나타남

- 그 외 서비스업(86.2%), 유통업(82.9%), 제조업(81.8%), 기타업종(77.8), 부동산 및 장비임대업(76.0%), 운수업(75.0%), 건설업(59.6%)로 집계



## 2021년 9월중 신설법인 현황

(단위 : 개체, %)

구	분	2020년			2021년				증 감 륜			
		8월	9월	누계 (8월)	8월	9월 (당월)	누계 (9월)	비중	전월비	전 년 동월비	전 년 동기비	
합	계	440	373	4,317	557	<b>558</b>	4,528	-	0.2	49.6	4.9	
산업	수 산 업	1	0	6	0	<b>0</b>	1	0.0	...	0.0	△83.3	
	제조업	음·식료품	8	7	54	9	<b>15</b>	104	2.7	66.7	114.3	92.6
		섬유·의류·신발·가죽·가방	7	4	51	1	<b>3</b>	45	0.5	200.0	△25.0	△11.8
		화학·고무·플라스틱	4	4	65	11	<b>6</b>	52	1.1	△45.5	50.0	△20.0
		기계조립·금속·철강·전자·전기	26	33	274	35	<b>42</b>	297	7.5	20.0	27.3	8.4
		(자동차부품)	2	4	36	2	<b>4</b>	22	0.7	100.0	0.0	△38.9
		기 타 제 조 업	4	1	47	4	<b>12</b>	57	2.2	200.0	1100.0	△21.3
	소 계	49	49	491	60	<b>77</b>	555	13.8	28.3	57.1	13.0	
	건 설 업	57	47	487	41	<b>41</b>	531	8.4	14.6	0.0	9.0	
	유통업	132	95	982	116	<b>116</b>	1,010	19.9	△4.3	16.8	2.9	
운수업	15	16	131	11	<b>12</b>	137	2.2	9.1	△25.0	4.6		
서비스업	정보통신업	12	20	199	28	<b>32</b>	214	5.7	14.3	60.0	7.5	
	부동산 및 장비임대업	66	60	1170	184	<b>154</b>	1,109	27.6	△16.3	156.7	△5.2	
	서비스업	88	75	751	113	<b>116</b>	903	20.8	2.7	54.7	20.2	
	기 타	20	11	100	4	<b>9</b>	68	1.6	125.0	△18.2	△32.0	
	자본규모별	5천만원 이하	328	270	3349	455	<b>477</b>	3,509	80.1	△1.8	65.6	4.8
5천만원 초과~1억원 미	8	5	51	10	<b>7</b>	49	1.3	△30.0	40.0	△3.9		
1억원 이상~2억원 미	69	52	584	49	<b>69</b>	581	12.4	40.8	32.7	△0.5		
2억원 이상~3억원 미	9	19	9	9	<b>10</b>	102	1.8	11.1	△41.2	7.4		
3억 원 이상	26	29	34	34	<b>25</b>	287	4.5	△26.5	△13.8	20.6		